



ISSN 1988-6047 DEP. LEGAL: GR 2922/2007 Nº 20 – JULIO DE 2009

“LA MITOLOGÍA GRIEGA Y EL ARTE”

AUTORÍA LUCÍA ESTHER MORENO ROMERO
TEMÁTICA HISTORIA, HISTORIA DEL ARTE
ETAPA BACHILLERATO

Resumen

A través de una presentación de la Mitología como ciencia auxiliar de la Historia y de la Historia del Arte, presentaremos a los alumnos de 2º curso de Bachillerato de Historia del Arte, no sólo una introducción sobre lo que supone la mitología, sino también los orígenes de la mitología griega y un planteamiento didáctico de cuatro mitos griegos de especial relevancia a lo largo de la Historia del Arte

Palabras clave

- Mito
- Teoría Junguiana
- Zeus
- Afrodita
- Europa
- Narciso
- Dafne

1. ¿QUÉ ES LA MITOLOGÍA?

Todos los mitos son relatos de una naturaleza especial. No son historias realistas, de personas que hacen cosas ordinarias en un mundo corriente. Por el contrario, tienden a versar sobre personajes extraordinarios en un mundo que no se corresponde con nuestra realidad cotidiana, un mundo que en ocasiones está repleto de magias y en otras, de dioses, diosas, héroes, etc.

La mayor parte de los mitos se sitúan en un tiempo que no puede medirse con el reloj, o son anteriores al tiempo tal y como lo entendemos hoy, cuando el sufrimiento y el placer extremos pueden perdurar una eternidad. Son como cuentos de hadas, que suelen comenzar con un “Érase una vez”, salvo que en lugar de tener un final feliz, muchos acaban en tragedia.



ISSN 1988-6047 DEP. LEGAL: GR 2922/2007 Nº 20 – JULIO DE 2009

Los mitos son significativos para la cultura a la que pertenecen, y su valor trasciende al paso del tiempo y a las fronteras culturales. Calan en todas las culturas, se toman prestados, vuelven a contarse y renacen en nuevas versiones.

Son las historias de los orígenes culturales, de cómo la vida y la mentalidad de los pueblos adquieren forma, y seguirán moldeando la concepción que muchas personas tienen de sí mismas y del mundo.

“Por tanto, el amante del mito es, en cierto modo, filósofo, pues el mito se compone de maravillas”

ARISTÓTELES

ACTIVIDAD 1:

Lee el texto anterior y responde:

- ¿Qué te parece la frase de Aristóteles?
- ¿Estás de acuerdo con ella?

2. LA FINALIDAD DE LOS MITOS

Algunos mitos son explicativos, plantean y ofrecen respuestas a incógnitas que intrigan a los filósofos:

- ¿Cómo empezó la vida?
- ¿Cómo empezaron a existir los seres humanos?
- ¿Qué ocurre tras la muerte?
- ¿Hay dioses y diosas y, en tal caso, que aspecto tienen y cómo deben comportarse los seres humanos con ellos?
- ¿Cómo acabará el mundo?
- ¿Cuál es el mejor modo de morir?

Estas preguntas no pueden responderse desde un plano puramente racional, e incluso el más brillante de los filósofos ha recurrido en algún momento al lenguaje del mito para tratar tales cuestiones.



ISSN 1988-6047 DEP. LEGAL: GR 2922/2007 Nº 20 – JULIO DE 2009

Algunos mitos son etiológicos, es decir, explican los fenómenos que ocurren en el mundo:

- ¿Por qué esa montaña tiene esa forma en particular?
- ¿Quién o qué surcó esa laguna?
- ¿Por qué el cauce de este río aumenta precisamente aquí?
- ¿Qué provoca los eclipses?
- ¿Qué representan las constelaciones?

Muchos mitos etiológicos, ofrecen respuestas que la ciencia desdeña, pues esta cuenta con argumentos racionales propios para explicar visitas celestiales, como los cometas y eclipses, fenómenos meteorológicos, formaciones geológicas y otros. Pero, a pesar de ello, estos mitos ofrecen la verdad de la imaginación, no la verdad científica que puede sopesarse, calcularse y predecirse.

Algunos mitos legitiman a un pueblo en particular o a una familia gobernante, y se cuentan entre los más variables de todos, pues las dinastías regentes cambian a medida que los imperios crecen y caen. Los gobernantes en culturas afines a los mitos, a menudo están legitimizados por la descendencia directa de un dios.

Los mitos proporcionan a los pueblos del mundo motivos para practicar rituales e imponen ciertas conductas sociales con promesas o amenazas de favores o castigos divinos. Especialmente, en las culturas tribales, los mitos son un poderoso medio de socialización para los niños, pues les introducen en el funcionamiento de la vida adulta. Los mitos se desmarcan de muchas normas importantes; por ejemplo, con el trato adecuado a los animales cazados, o sentando precedentes del sistema legislativo. No hay ningún área de la vida tradicional que esté exenta de la influencia del mito.

Los autores de la mayor parte de los mitos son anónimos, pues muchas historias se remontan a épocas previas a la invención de la escritura y es casi imposible rastrear sus orígenes hasta su artífice natural. En tiempos anteriores a la expansión de la alfabetización, a la invención de la imprenta, tales historias se contaban en infinidad de ocasiones.

Algunas culturas valoraban las palabras exactas de sus mitos como textos sagrados otorgados por los dioses y procuraban transmitirlos de forma idéntica a como los recibían, mediante un extenuante programa de formación por el que los “contadores de mitos” se entrenaban en la memorización literal. Otras culturas gustaban de variar los elementos de la historia cada vez que se explicaba, presentándola con leves diferencias; la audiencia disfrutaba de las variaciones y encontraba placer en conocer



ISSN 1988-6047 DEP. LEGAL: GR 2922/2007 Nº 20 – JULIO DE 2009

diferentes versiones de un cuento tradicional. Difícilmente existe por ejemplo, una única versión válida de los mitos griegos, romanos o artúricos.

Con la introducción de la imprenta, los mitos se recopilaron y plasmaron en un medio sólido. Esto contribuyó a consolidar una única versión de los mismos y a ir olvidando sus infinitas variedades orales. Pero las palabras no son el único medio por el que se han transmitido los mitos. De hecho, aparecen también en obras de arte sagradas o tallados en las rocas, en danzas, música, representaciones rituales, etc.

Además de evocar un espacio mítico, más allá de la realidad tangente, muchos mitos transcurren en un lugar real en un tiempo mítico. Aquí, en esta roca, el héroe rescató a la doncella. En esta montaña vivió un gigante. Este bosque o esta extensión de hielo albergó a un ser sobrenatural, peligroso para los seres humanos. Tales historias pueden ofrecer gran satisfacción para quienes conocen el paisaje, tan imbuido de poder mítico. En estos mitos, lo sobrenatural está omnipresente, y lo que ocurrió en un tiempo y un espacio míticos resuena aquí y ahora.

3. COMPRENDER LOS MITOS

Ha habido numerosas tentativas de explicar los mitos desde una perspectiva racional. Quizá alguno de los héroes de la mitología conmemoran el recuerdo distorsionado de los seres humanos que vivieron en un tiempo remoto. En tal caso, la explicación histórica no aclara por qué ciertos mitos evolucionaron del modo en que lo hicieron, por qué unos personajes y no otros devinieron figuras mitológicas. Sin duda, algunos mitos glorifican un reino o una ciudad, otorgan autorización divina a la conquista y la colonización, pero esto no explica por qué dichos mitos pueden sobrevivir en milenios al reino o al imperio en cuestión. Los mitos entrañan algo poderoso que trasciende tanto a la razón como a los límites de la cultura.

Tal vez la verdad sea que todos los pueblos sienten un anhelo innato por adentrarse en los misterios de la vida, desde el origen de la conciencia hasta el fin del mundo. Los mitos suelen ser imperecederos porque no limitan todo a hechos y figuras estadísticamente verificables, porque pueblan la realidad conocida con prodigios y maravillas y porque en ellos la humanidad se relaciona con el entorno de los animales y el de los dioses.

Explorar el mito es encontrar toda una gama de creencias sobre el mundo, estoicas, pesimistas, trágicas, cómicas, pero nunca neutrales. Algunos mitos pretenden ensalzar al embaucador; otros, al héroe; todos amplían nuestra percepción de la realidad y tienen la capacidad de evadirnos de nuestros hábitos mentales.



ISSN 1988-6047 DEP. LEGAL: GR 2922/2007 Nº 20 – JULIO DE 2009

3. 1 Teoría Junguiana del mito

Carl Jung habla de las verdades psicológicas del mito, que considera universales y necesarias para la salud de la psique humana. Necesitamos las historias que transmiten mitos, asegura, para encontrar sentido a la confusión de nuestra sociedad y de nuestra mente. Jung creía que los mitos expresan las verdades de nuestro subconsciente, y que los dioses, las diosas y los héroes que los protagonizan encarnan aspectos de la creatividad, inteligencia, dolor, alegría, agresividad y éxtasis.

Los monstruos de los mitos son en realidad monstruos de la mente; las tragedias y los triunfos reflejan cómo fuerzas ajenas a nuestro control nos zarandean psicológicamente.

Los seres humanos somos creadores de mitos por naturaleza, siempre curiosos, siempre viviendo de forma inconsciente los patrones del mito, si no es éste el que nos hace vivir a nosotros. En términos psicológicos, según esta teoría, nos encontramos sujetos a un patrón mítico u otro, y nuestra libertad de elección como seres conscientes es la libertad de bailar y no la de ir dando traspiés en la historia más grande del mundo: la vida.

La creación de nuevos mitos menguó cuando el uso de la imprenta se popularizó, y con él la capacidad de registrar una sola versión como la correcta. Con la aparición de la radio, el cine, la televisión y el vídeo, llegaron más versiones únicas que perjudicaron al arte de contar infinidad de veces relatos tradicionales. Internet ha invertido esta tendencia y el mito podría florecer de nuevo en los chats y mediante el correo electrónico, superando incluso a nuestros antepasados.

¿Cómo podrían reconocerse esos nuevos mitos?, ¿Se requerirán siglos para determinar qué historias, si acaso alguna, pervivieron y tuvieron el eco cultural de los mitos ancestrales?. Tal vez algunos mitos potencialmente poderosos pueden detectarse en su proceso de desarrollo incluso ahora.

Incluso en los siglos más seculares han pervivido los patrones míticos ancestrales. La creencia de algunos en la supervivencia de Elvis se retrotrae a los mitos de Oriente Próximo relativos a un dios de la vegetación marchita que resucita en primavera, y a los mitos de las naciones europeas que afirman que su héroe nacional no está muerto, sino sólo recluido hasta que se le vuelva a necesitar. La ola de dolor que causó la muerte de la princesa Diana se hizo eco de la que provocó en todo el mundo la prematura defunción del dios escandinavo Baldr.

La hipótesis Gaia recupera la antigua idea mítica de una diosa de la Tierra viva, cuya cólera ha ido despertando poco a poco por el maltrato al que la someten los seres humanos. La obra de ficción más popular del siglo XX, El señor de los anillos, de J. R. R. Tolkien, adopta muchos elementos diferentes de las mitologías germánica y finesa, y los remodela, imaginándolos de nuevo para reexaminar los conceptos de héroe y de gesta o búsqueda. Tal vez en otro milenio, los hobbits y el Anillo formarán parte de la mitología tradicional, junto con la figura mítica de Elvis y la pérdida de la princesa Diana.

Los mitos no son sólo relatos ancestrales de maravillas y gloria, sino que nos rodean, se están forjando.



ISSN 1988-6047

DEP. LEGAL: GR 2922/2007

Nº 20 – JULIO DE 2009

4. LA MITOLOGÍA GRIEGA

Para la Mitología, como ciencia que se dedica al estudio de los mitos y de su correspondiente interpretación, definir qué es un mito, es una tarea ardua y muy difícil, debido a que existen tantos, tan diferentes, y de tan variados que se hace prácticamente imposible. Sin embargo, a los mitos hay que acercarse desde un punto de vista grupal, ya que un único mito no puede decir nada si no se tienen en cuenta otros mitos. Los mitos han sido considerados como narraciones o "cuentos" sobre el origen del mundo, sobre la naturaleza, etc., es decir, sobre cuestiones que siempre han interesado al hombre por el misterio que hay detrás de estos temas. La definición habitual de mito dice que este es "una fábula o ficción alegórica" pero aún no se tiene una definición que satisfaga a todos.

El origen de la mitología, en general, y de los mitos en particular, se cree que podría estar en los primeros poblados del Neolítico, es decir, cuando comienzas las primeras creencias, y que poco a poco se irán transmitiendo a las nuevas generaciones. El precedente más importante los podemos situar en el año 2000 a.C., cuando el Rey Nino de Babilonia hace rendir culto a la estatua de su padre. A partir de esta fecha se divinizaron numerosos personajes. Con respecto a la mitología griega, se cree que comienza hacia el 3000 a.C., concretamente con las principales creencias de las gentes de Creta. Los cretenses consideraban que habitaban espíritus en todos los elementos de la naturaleza, y que algunos objetos poseían cualidades mágicas. En esa fecha la mitología era confusa, hasta que Hesiodo compone la "Teogonia" donde recopila las antiguas tradiciones, relatando la creación del mundo mediante el uso de mitos y deidades. También merece una mención especial la obra de Homero: "La Iliada" y "La Odisea". Así mismo, el pueblo romano tomó los dioses y mitos directamente desde Grecia, e incorporó otros de la península itálica, y de otras civilizaciones, interpretándolos hasta que acababan siendo similares a los griegos.

4. 1 Aplicación metodológica de los conceptos

A continuación, pasaremos a describir como ejemplo cuatro mitos griegos. Dividiremos al alumnado en cuatro grupos, a cada uno de los cuales se les adjudicará uno de estos mitos con su correspondiente actividad.

Grupo A:

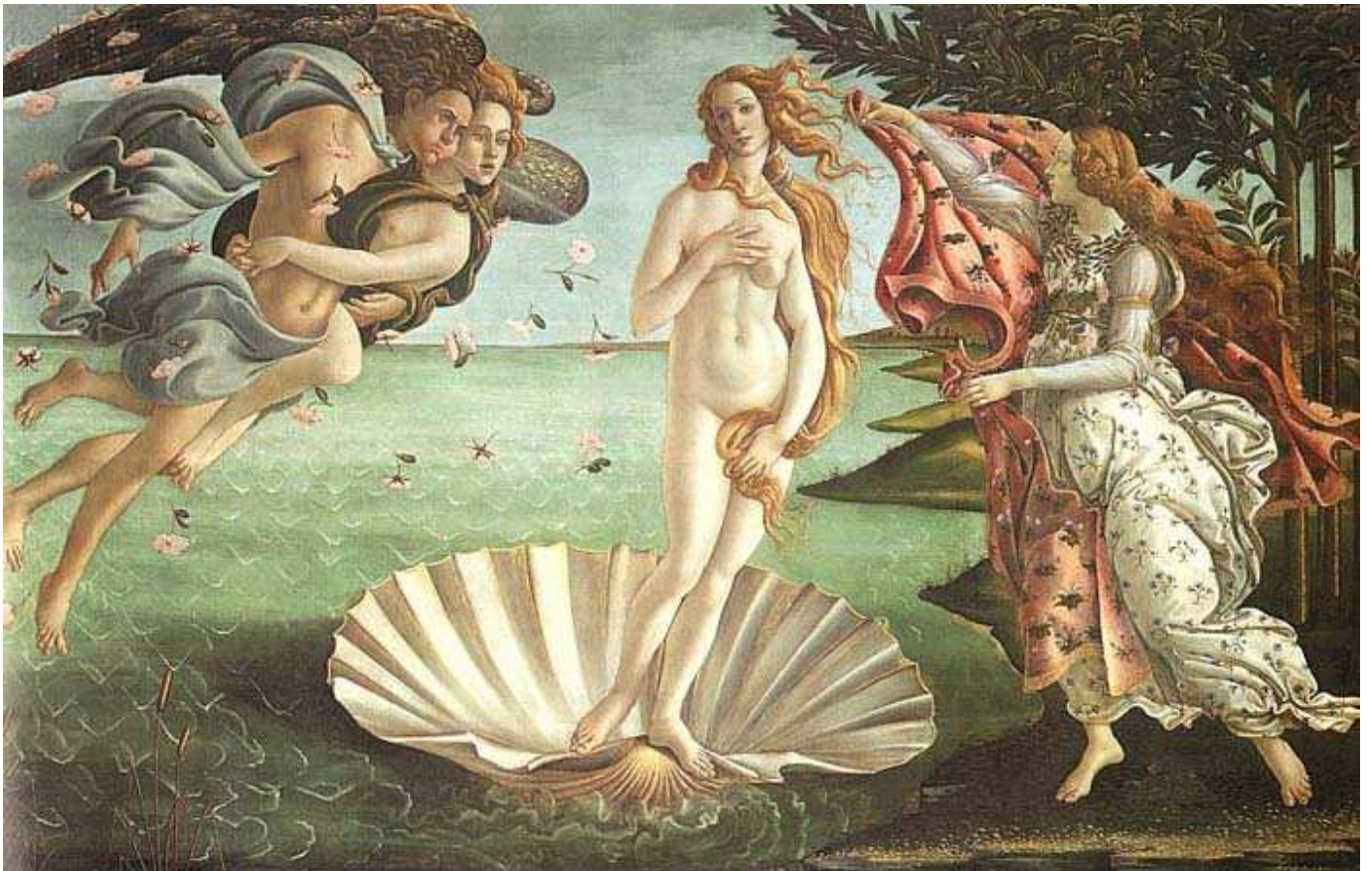
Afrodita

Considerada como diosa del amor y la belleza, los relatos cuentan que su origen se debe a la espuma del mar que provocaron los genitales del dios Urano al ser cortados por Cronos. Al nacer, Afrodita o Venus, ya poseía todos los encantos propios de una diosa y se estableció junto con las Horas en la isla de Citerea. Las Horas la sentaron en un carro y la transportaron al Olimpo; constituyendo su cortejo las Gracias y los Juegos. Cuando Afrodita se presentó ante los dioses del Olimpo, todos ellos quedaron

maravillados de su belleza, y cada uno de ellos la quería desposar. Zeus concedió su mano a Vulcano, que acababa de inventar el rayo mediante el cual había sido posible exterminar a los gigantes. Pero Afrodita, muy decepcionada y enfadada por tener como marido a un dios que era un herrero cojo, se negó.

ACTIVIDAD 2:

- Realiza un breve comentario técnico-artístico y señala el autor de la obra.



GRUPO B:

El rapto de Europa

En el mito que pasamos a continuación a explicar, Zeus, gran conquistador, se había enamorado de una la bellísima hija del rey de Tiro (Fenicia), llamado Agenor. Al no saber cómo acercarse a la bella joven, Hermes se encarga de conducir el rebaño de bueyes del rey Agenor, desde las montañas hasta la playa donde Europa y sus doncellas iban a pasar unos días divertidos. Por su parte, Zeus se transformará en un toro blanco, de facciones nobles, que no infunde miedo, con el fin de aproximarse hasta la joven princesa. Éstas asustadas del animal al principio poco a poco van cogiendo confianza con el manso toro que acepta sus caricias y las guirnaldas de flores que las muchachas trenzan para colocarlas entre los cuernos. En uno de estos momentos de relajación, Europa se sienta encima del animal, y es entonces cuando Zeus, convertido en toro, sale corriendo con ella en su grupa, dirección a la isla de Creta. Allí Europa dará a luz a tres hijos, Minos, Sarpedón y Radamantis.

ACTIVIDAD 3:

- Realiza un breve comentario técnico-artístico y señala el autor de la obra.



GRUPO C:

Rapto de Proserpina

Otro mito que ha sido muy representado en el arte, ha sido la historia de Proserpina. La diosa de la agricultura, Démeter, que era también hermana de Zeus, tenía una hija con la que mantenía una estrecha relación, ésta era Perséfone, o también llamada Prosérpina. La joven Proserpina vivía feliz junto a su madre sin preocuparse por casarse, pero un día que estaba en el campo, la tierra bajo sus pies se abrió y apareció Plutón, dios de los infiernos. Éste, con la complicidad de Zeus y enamorado de la bella Proserpina, la raptó llevándosela con él a las profundidades. Démeter, buscó a su hija por toda la tierra durante nueve días y nueve noches en las que se ayudaba de una antorcha. Mientras tanto descuida sus tareas de diosa de la agricultura, volviéndose la tierra estéril. Ante tal situación, Zeus ordena a Plutón que devuelva a Perséfone, siendo esto imposible porque la joven ha un grano de una granada cultivado en el Infierno y por tanto queda ya ligada a este lugar definitivamente. Por lo tanto, la solución a la que se llega es la siguiente: que Perséfone quedará la mitad del año en los Infiernos con Hades (lo que simboliza el invierno) y la otra mitad estará con su madre en la tierra, que simboliza la primavera.

ACTIVIDAD 4:

- Realiza un breve comentario técnico-artístico y señala el autor de la obra.



GRUPO D

Mito de Narciso

Narciso, hijo de un río y de una ninfa, se caracterizaba por su extraordinaria belleza. Tiresias, un adivino, le pronosticó al nacer que viviría hasta viejo siempre y cuando no se mirara o se contemplara a sí mismo. El joven, se caracterizaba por ser desdeñoso y vanidoso, y despreciaba a las ninfas y doncellas que querían conquistarle. Éstas, despechadas piden venganza a los dioses, petición que será aceptada. De este modo, un día que Narciso venía sediento y cansado de una cacería, se agachó a tomar agua de un pequeño riachuelo, contemplando su imagen y enamorándose de él mismo, sin poderse apartar de su imagen hasta dejarse morir. En su lugar brotaron unas flores que recibieron el nombre del joven: narcisos.

ACTIVIDAD 5:

- Realiza un breve comentario técnico-artístico y señala el autor de la obra.





ISSN 1988-6047 DEP. LEGAL: GR 2922/2007 Nº 20 – JULIO DE 2009

5. CONCLUSIÓN

Como se puede observar de la lectura del artículo, la mitología griega ha tenido una especial relevancia durante todo el proceso histórico. Los mitos son de una gran importancia para la cultura a la que pertenecen y son las historias de los orígenes culturales, de cómo la vida de los pueblos adquieren forma, y en concreto la del pueblo griego.

6. BIBLIOGRAFÍA

- GARCÍA GUAL, C. (2001). *Introducción a la mitología griega*, Madrid: Alianza Editorial.
- GRIMAL, P. (1997). *Diccionario de mitología griega y romana*, Madrid: Paidós.
- JUNG, C. (2004). *Introducción a la esencia de la mitología*, Madrid: Siruela.

Autoría

- Nombre y Apellidos: Lucía Esther Moreno Romero
- Centro, localidad, provincia: Córdoba
- E-mail: estmoreno19@hotmail.com